

壳低扁，有肋，幅部窄，壁板管有或无；楯板和背板钙化在一起，界限不清楚；楯板闭壳肌脊通常延伸到基缘之下成板，并在吻角成吻齿，无压肌窝，背板几乎方形，占多于板面的 1/2；基底深杯形。

本属已知 3 种，我国近海仅发现 1 种。

(166) 印度珊藤壶 *Creusia indicum* (Annandale, 1924) (图 204)

Creusia spinulosa var. (11) Darwin, 1854: 381, pl. 14, fig. 6u. —Hoek, 1913: 265.

Pyrgoma indicum Annandale, 1924: 64, figs. 9~15. —Utinomi, 1962: 227.

Creusia spinulosa forma *angustiradiata* Broch, 1931: 118. —Hiro, 1938: 339. —Nilsson-Cantell, 1938: 62, fig. 23, pl. 3, fig. 1.

Creusia spinulosa var. *angustiradiata*: Hiro, 1935: 51, fig. 3; 1937: 466.

Creusia indica: Utinomi et Kikuchi, 1966: 7. —Utinomi, 1967: 227, figs. 17~18, pl. 6, figs. 12~16. Dong et al., 1980: 127.

Creusia indicum: Ross et Newman, 1973: 154, fig. 10a~b. —Newman et Ross, 1976: 57. —Ren, 1986: 144, fig. 10, pl. 4, figs. 9~14.

标本采集地 海南省新英、八所、新村、三亚（鹿回头、小东海、小洲岛）、榆林。

鉴别特征 壳卵圆形，低，有强肋，壁板 4 片，有纵管；盖板钙化在一起，楯板闭壳肌脊延伸到基缘之下成板，吻角具吻齿，无压肌窝；背板几乎方形，矩宽阔，当于板基缘的 1/2，末端钝圆或略平截。

形态描述 壳不规则卵圆形，低，白色，外表具龙骨状肋 17~21 条，由壳口向周缘放射，末端尖，超出周缘之外，由珊瑚蔓生。幅部窄，与邻板呈齿状吻合。壳口卵圆。

壁板内面 4 缝清晰可见；鞘部宽，基缘悬垂，似板的内薄片，与鞘下外壁的纵肋相联，间为纵管，其外常有次级管，纵肋与基底的接合处呈锯齿状。

楯板和背板钙化在一起，无缝痕；外表有具短毛的生长脊。楯板内面有闭壳肌窝；闭壳肌脊发达形成板状，延伸到基缘之下，吻角具一尖的吻齿，无压肌窝。背板几乎呈方形，中央沟宽；内面光滑平坦，无压肌脊；矩宽阔，当于板基缘的 1/2，末端钝圆略平截。

基底深杯状，有放射肋。

上唇中央缺刻每侧有 2 齿。大颚 5 齿，2~4 齿分叉，下角不规则。小颚切缘直，上对刺之下有小缺刻，与下大对刺间有 6 刺。第 2 小颚 2 叶，*Balanus* 型。触须片状，方形。

各蔓足分肢的节数如下：

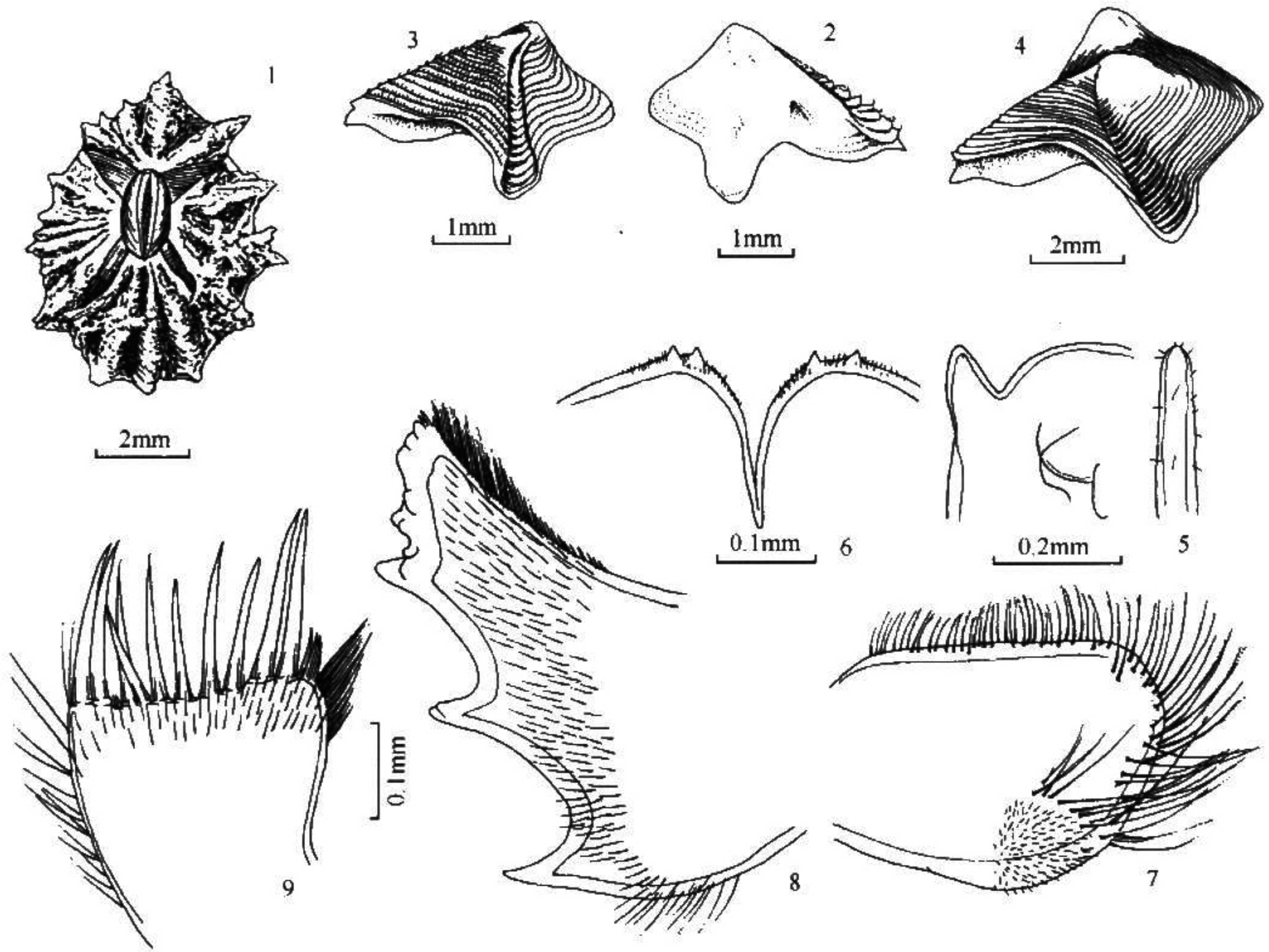


图 204 印度珊藤壶 *Creusia indicum* (Annandale)

1. 外形; 2~4. 楯板和背板; 5. 交接器; 6. 上唇; 7. 触须; 8. 大颚; 9. 小颚

产地	1		2		3		4		5		6	
榆林	13	7	9	8	11	10	17	22	22	23	22	22

第 1 蔓足外肢为内肢长度的 2 倍, 第 4~6 对蔓足中部节前缘有 3~4 对刚毛。交接器当于第 6 蔓足长度的 2 倍, 有背突和分散的细毛。

标本测量 (mm)

产地	峰吻径	侧径	壳高	基底深
新英	11.3	9.2	1.0	17.9
三亚	10.6	8.4	1.6	12.0

生活习性 本种栖息于热带海域潮间带珊瑚礁, 现有标本分别附着于帛琉蜂巢珊瑚 *Favia palauensis* Yabe et Sugiyama、标准蜂巢珊瑚 *F. speciosa* (Dana)、粗糙菊花珊瑚 *Goniastrea aspera* Verrill、少片菊花珊瑚 *G. yamanarii* (Yabe et Sugiyama) 和壳形足

柄珊瑚 *Podabacia crustacea* (Pallas) 上。

地理分布 南海 (中国近海); 日本, 帛琉群岛, 新加坡, 卡伊群岛, 丹老群岛。

67. 宽楯藤壶属 *Savignium* Leach, 1825

Savignium Leach, 1825. Zool. Jour. London, 2 (6): 210 (not seen). —Ross *et* Newman, 1973:

158; 1995: 133. Newman *et* Ross, 1976: 57. —Ren, 1986: 140. —Jones *et al.*, 2000: 275.

Daracia Gray, 1825. Ann. Philos., ser., 10 (2): 102 (not seen). —Weltner, 1897: 278.

Type species: *Daracia linnaei* Gray (= *Savignium crenatum* Sowerby).

壳完全融合, 低扁卵圆, 常有肋, 鞘基缘悬垂或靠近壁板, 盖板分离或融合在一起; 楯板横向延长, 背板形状不规则, 通常缺乏显著的矩和压肌脊, 楯板占盖板的大部; 基底通常深, 筒形。

本属共有 6 种, 中国海发现 5 种。

种检索表

1. 盖板愈合在一起, 外面无板缝 长宽楯藤壶 *S. elongatum*
- 盖板分离, 有板缝 2
2. 楯板闭壳肌脊显著超过基缘 3
- 楯板闭壳肌脊不超出基缘 4
3. 楯板关节脊显著突出, 闭壳肌窝深, 近基背角有小齿; 背板近矩形, 矩内面有突出肋
..... 东方宽楯藤壶 *S. orientale*
- 楯板关节脊低, 闭壳肌窝浅, 近基背角无小齿; 背板不规则, 矩内面无突出肋
..... 刻宽楯藤壶 *S. crenatum*
4. 背板三角形, 无矩, 楯板关节脊低 孔宽楯藤壶 *S. milleporae*
- 背板不规则形, 有矩, 楯板关节脊突出 齿宽楯藤壶 *S. dentatum*

(167) 长宽楯藤壶 *Savignium elongatum* (Hiro, 1931) (图 205)

Pyrgoma elongatum Hiro, 1931: 154, pl. 14, fig. 2~2b; 1935: 63, fig. 12; 1938: 400, fig. 9a~c.

Savignium elongatum; Ross *et* Newman, 1973: 159, fig. 17n. —Newman *et* Ross, 1976: 57.
—Foster, 1980: 209, fig. 7k, pl. 2, fig. E.

标本采集地 香港 (Foster, 1980)。

鉴别特征与形态描述 壳平坦, 规则的卵圆形, 白色, 有从壳口放射的低肋, 壳口中等大, 卵圆。壁板厚、无洞, 内面光滑。鞘长, 在峰吻端达壁板基缘, 在两侧向上收缩微离开基缘。基底深。楯板和背板钙化在一起, 外部无缝, 很延长, 有点陡弯, 开闭